



Les Coteaux

2024
— 2034



POLITIQUE FAMILIALE ET DES AÎNÉS

Développons notre communauté

Version du 26 septembre 2024

TABLE DES MATIÈRES

Mot du maire	3
Comité de pilotage	3
INTRODUCTION	4
Politique familiale et des aînés	4
Qu'est-ce qu'une politique familiale et des aînés ?	4
Les objectifs poursuivis	5
MISE EN CONTEXTE	6
Définitions et conceptions des termes	6
Famille	6
Aîné-e-s	6
Étapes de réalisation de la démarche	6
Portrait de la Municipalité des Coteaux	8
Présentation des données sociodémographiques	8
Retour sur les données disponibles	8
Portrait des personnes rejointes par le sondage	9
Plan d'action 2024-2029	10
Champs d'action et thématiques tirés des consultations auprès de la population	10
La communication et l'information (<i>pétale 1</i>)	10
Les espaces extérieurs et bâtiments (<i>pétale 2</i>)	11
Les loisirs et la réussite éducative (<i>pétale 3</i>)	12
L'habitat-milieu de vie (<i>pétale 4</i>)	13
Le respect et l'inclusion sociale (<i>pétale 5</i>)	13
La participation sociale (<i>pétale 6</i>)	14
Le transport-mobilité (<i>pétale 7</i>)	14
La sécurité (<i>pétale 8</i>)	15
La santé et les services sociaux (<i>pétale 9</i>)	15
Mot de la fin	16

MOT DU MAIRE

Chers citoyens, chères citoyennes,

C'est avec une grande fierté que la Municipalité des Coteaux présente cette politique familiale et des aînés et son plan d'action, qui marquent une étape importante dans notre engagement envers le bien-être de toutes les familles et les précieuses personnes aînées de notre communauté.

Je tiens à exprimer ma profonde reconnaissance envers tous ceux et celles qui ont participé à cette démarche collective. Votre contribution, que ce soit à travers votre présence lors des consultations publiques, vos idées ou votre implication active, a été essentielle pour assurer que cette politique soit véritablement le reflet des besoins et aspirations de nos familles.

Je souhaite également remercier le comité de pilotage, les membres du conseil municipal, ainsi que nos importants partenaires communautaires pour leur engagement et leur travail exceptionnel tout au long de ce processus. Ensemble, nous avons construit un plan d'action ambitieux qui guidera nos efforts pour améliorer la qualité de vie de nos citoyens, jeunes et moins jeunes.

Notre objectif est de faire des Coteaux un endroit où chaque famille peut s'épanouir, où nos enfants grandissent dans un environnement sain et inclusif, et où nos aîné·e·s trouvent le soutien et les services dont ils ont besoin pour vivre pleinement.

Merci à toutes et à tous pour votre confiance et votre dévouement.

Sylvain Brazeau

Maire



COMITÉ DE PILOTAGE



- Au cœur de la démarche, les membres du
- comité de pilotage ont été impliqués à
- toutes les étapes du processus. Voici
- les membres du comité de pilotage :

JONATHAN LAFOREST

Directeur des loisirs, de la culture et de la vie communautaire

STÉPHANE BENOIT – Représentant
CISSS de la Montérégie-Ouest

CLAUDE LEPAGE – Élu
Responsables de la question aînée

MYRIAM SAUVÉ – Élu
Responsables de la question aînée

CLAUDE MORRIS – Citoyen
Responsable de la question aînée

JOSÉE GRENIER – Élu
Responsable de la question famille

GENEVÈVE JUILLET
Agente aux communications et
aux relations avec le milieu

NATHALIE GENESSE – Citoyenne
Responsable de la question famille
Absente sur la photo

ANICK CASTAGNIER – Citoyenne
Responsable de la question famille
Absente sur la photo

CHRISTIANE AUBÉ – Citoyenne
Responsable de la question aînée
Absente sur la photo

ÉMILIE MORASSE – Représentante
CISSS de la Montérégie-Ouest
Absente sur la photo

JULIE GAUTHIER
Accompagnatrice Espace MUNI
Absente sur la photo

POLITIQUE FAMILIALE ET DES AÎNÉS

QU'EST-CE QU'UNE POLITIQUE FAMILIALE ET DES AÎNÉS ?

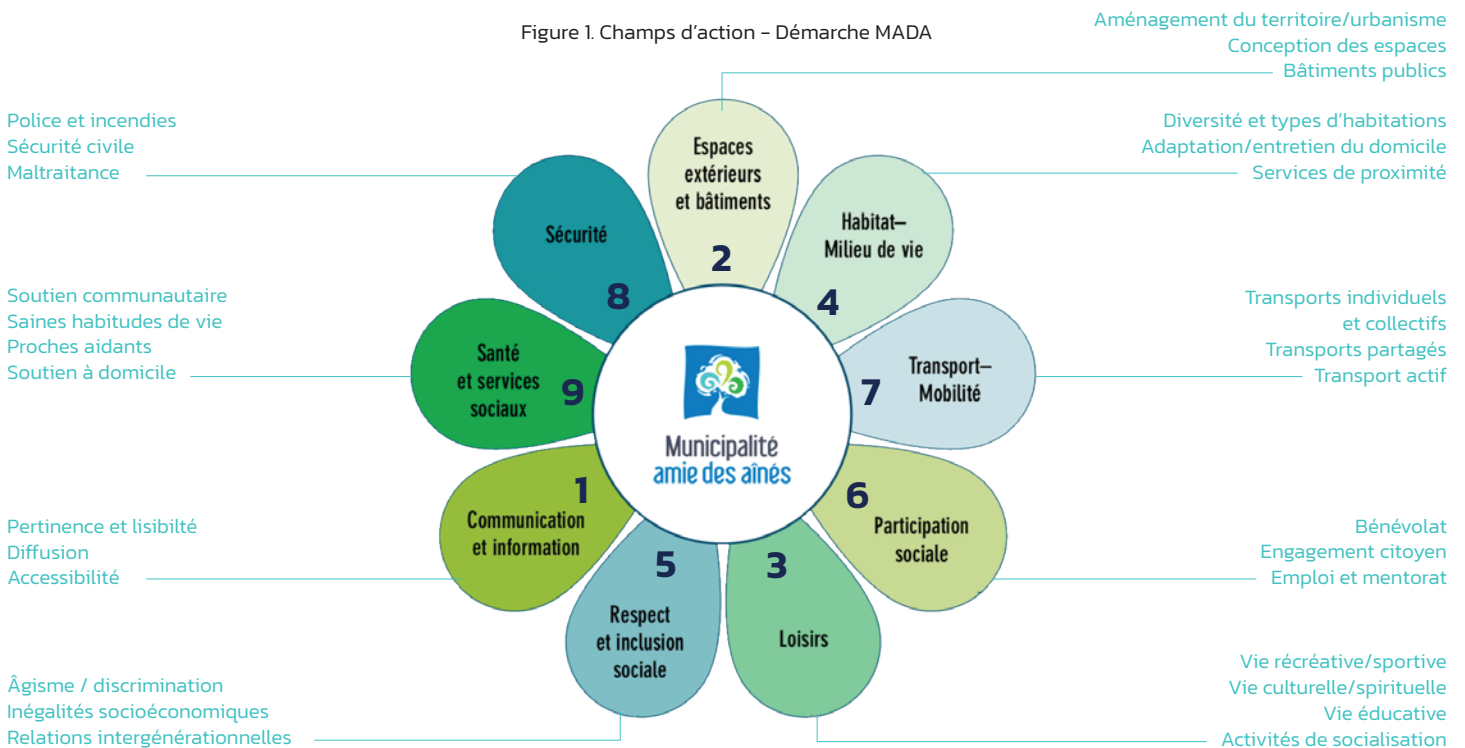
Une politique familiale et des aînés est un cadre de référence qui permet à la Municipalité de témoigner de sa volonté politique d'agir en faveur de l'ensemble de ses citoyen-ne-s, en prenant en compte des problématiques et enjeux auxquels ces derniers peuvent être confrontés, quel que soit leur âge, des plus jeunes aux personnes âgées.

UN GUIDE

La politique renferme un plan d'action pour le bien-être des familles, des adolescent-e-s et des aîné-e-s. Le plan d'action touche neuf champs d'action tirés de la démarche Municipalité amie des aînés auxquels le comité et les partenaires se sont référés tout au long de la démarche. Ces champs d'action sont aussi appelés « pétales » :

- la communication et l'information;
- les espaces extérieurs et bâtiments;
- les loisirs et la réussite éducative;
- l'habitat-milieu de vie;
- le respect et l'inclusion sociale;
- la participation sociale;
- le transport-mobilité;
- la sécurité;
- la santé et les services sociaux.

Figure 1. Champs d'action - Démarche MADA



La présente politique s'appuie sur ce que les citoyen-ne-s ont exprimé au niveau de leurs besoins et leur vision pour le développement de leur communauté en lien avec ces champs d'action. La politique, mise à jour avec les préoccupations actuelles, guide les élus dans leur prise de décisions pour les années à venir.

UNE VOLONTÉ POLITIQUE

Les élus de la Municipalité ont choisi d'élaborer et de mettre à jour la politique familiale et des aînés. Cette initiative reflète une volonté claire de répondre aux besoins quotidiens des familles et des aînés, en assurant que leurs actions soient en adéquation avec les valeurs de la collectivité. La démarche se base sur des principes forts tels que le vieillissement actif, l'intégration intergénérationnelle et l'importance de considérer les enjeux écologiques pour les générations futures. En se référant à ce document, les élus souhaitent passer de la théorie à l'action en mettant en place des initiatives concrètes qui combleront les attentes de leurs citoyens et créeront un environnement inclusif et durable pour tous les groupes d'âge.

UN PROCESSUS CONCERTÉ DE PLUSIEURS ACTEURS

L'élaboration ou la mise à jour d'une politique familiale et des aînés s'enracine profondément dans la collectivité qu'elle touche. Un comité de pilotage de 10 membres composé de représentant-e-s des familles et des aînés, ainsi que de personnes engagées dans le milieu, a été formé pour mener à bien cette démarche. Ce comité a tenu plus de 12 rencontres au cours desquelles plusieurs partenaires évoluant autour du projet ont apporté leur contribution précieuse. Le comité a su s'adapter et se renouveler au fil des dernières années, intégrant des points de vue diversifiés pour enrichir la réflexion.

Notons l'engagement actif de la direction des services de loisirs et communautaires, des chargé-e-s de projet, des représentant-e-s élu-e-s, ainsi que des citoyen-ne-s qui ont joué un rôle clé dans le déploiement de la politique familiale municipale (PFM). La participation de la population a également été un élément crucial de la démarche : trois séances de consultation ciblées ont été tenues, en plus d'une consultation générale. Le soutien enthousiaste et la réponse massive de la communauté lors des consultations publiques et des sondages réalisés au cours des deux dernières années ont permis de recueillir des idées et des besoins concrets, favorisant ainsi une politique inclusive et adaptée aux réalités locales.

LES OBJECTIFS POURSUIVIS

Au cours de la démarche de développement de la politique familiale, amie des aînés et des enfants de la Municipalité des Coteaux, certains objectifs ont été poursuivis et dégagés :

- Soutenir la création d'environnements favorables aux familles, jeunes et aîné-e-s, tout en adaptant les services municipaux à leur réalité et leurs besoins respectifs ;
- Instaurer et développer une culture du « penser et agir familles et aînés » ;
- Reconnaître les besoins et leur diversité dans la collectivité ;
- Promouvoir les saines habitudes de vie.

À ces objectifs s'ajoutent ceux, plus large, de toute politique familiale et des aînés, soit :

- Susciter de la cohérence et de la continuité dans les décisions et orientations ;
- Reconnaître la compétence des parents dans la société ;
- Proposer des solutions aux enjeux observés ;
- Développer un esprit de concertation.

Les recommandations présentées plus loin visent spécifiquement l'atteinte de ces objectifs.



DÉFINITIONS ET CONCEPTIONS DES TERMES

Le terme « famille » pour la Municipalité des Coteaux peut être défini comme des groupes d'individus qui entretiennent des relations étroites et significatives basées sur des liens affectifs et un sentiment d'appartenance, sans nécessairement être unis par des liens génétiques. Ces groupes familiaux dépassent les liens biologiques et peuvent inclure des familles de formes diverses.

Une famille partage des valeurs communes et s'engage à soutenir le développement individuel et collectif de ses membres, tout en travaillant à réduire les inégalités et en favorisant une communauté participative et équitable. Les familles devraient généralement offrir un environnement sécuritaire et stimulant qui encourage le développement individuel de chacun de ses membres.

AÎNÉ·E·S



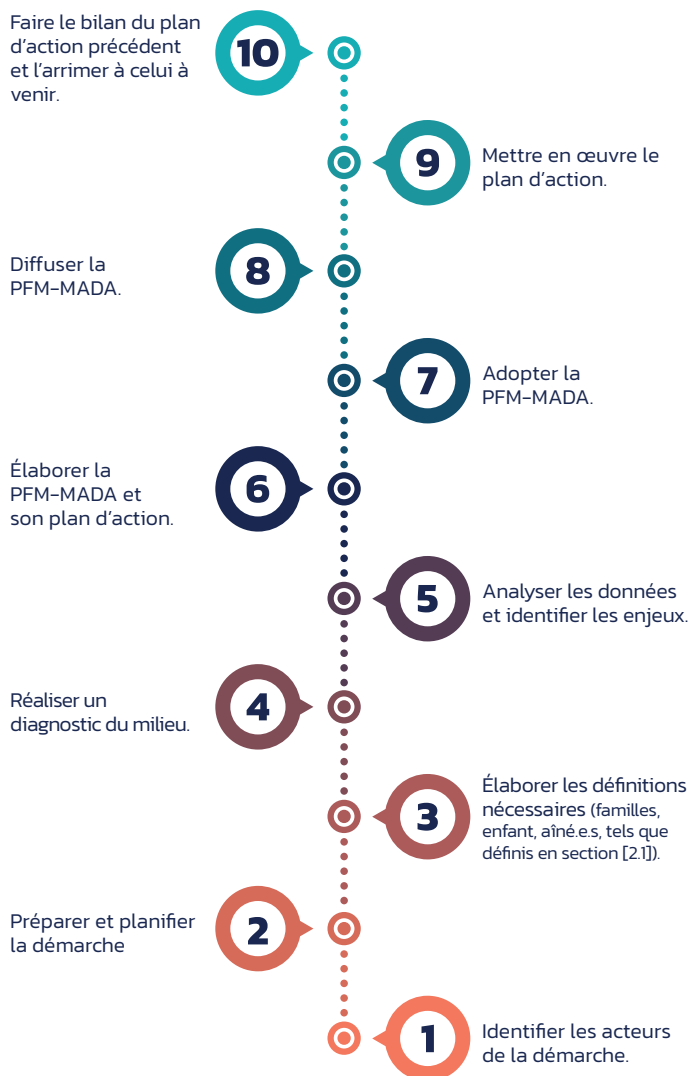
Pour la Municipalité des Coteaux, les aîné·e·s sont des citoyen·ne·s qui jouent un rôle essentiel dans le développement communautaire. Ils et elles constituent un pilier central de la société et leur contribution est d'une importance capitale. La définition de l'aîné ne se limite pas à l'âge, mais repose sur une participation active au sein de la communauté. Les aîné·e·s sont de précieuses ressources-conseils pour leurs enfants, apportent un soutien affectif et éducatif à leurs petits-enfants, représentent des employé·e·s expérimenté·e·s et compétent·e·s, et sont des ami·e·s qui fournissent un soutien physique et émotionnel.

Ils et elles devraient également être les gardien·ne·s du savoir pour les générations futures, assurant la transmission des valeurs et des traditions culturelles, des bénévoles généreux·ses de leur temps, et bien plus encore. La Municipalité des Coteaux s'engage résolument à promouvoir un vieillissement actif pour ce groupe d'individus afin de leur permettre de continuer à avoir un impact positif sur la société.

Dans la présente analyse, une attention particulière a été portée aux aspects sociaux (milieux de vie et bâtis offerts dans la région), à l'adaptation des services visant les aîné·e·s, aux supports et aux biens et services de proximité à offrir à ce segment de la population, ainsi qu'à leurs besoins en termes de santé. Ces réflexions ont teinté la priorisation des pistes d'action en tableau synthèse.

ÉTAPES DE RÉALISATION DE LA DÉMARCHÉ

Les étapes franchies par la Municipalité des Coteaux, et celles toujours en cours, sont ici détaillées :



PORTRAIT DE LA MUNICIPALITÉ DES COTEAUX

PRÉSENTATION DES DONNÉES SOCIODÉMOGRAPHIQUES

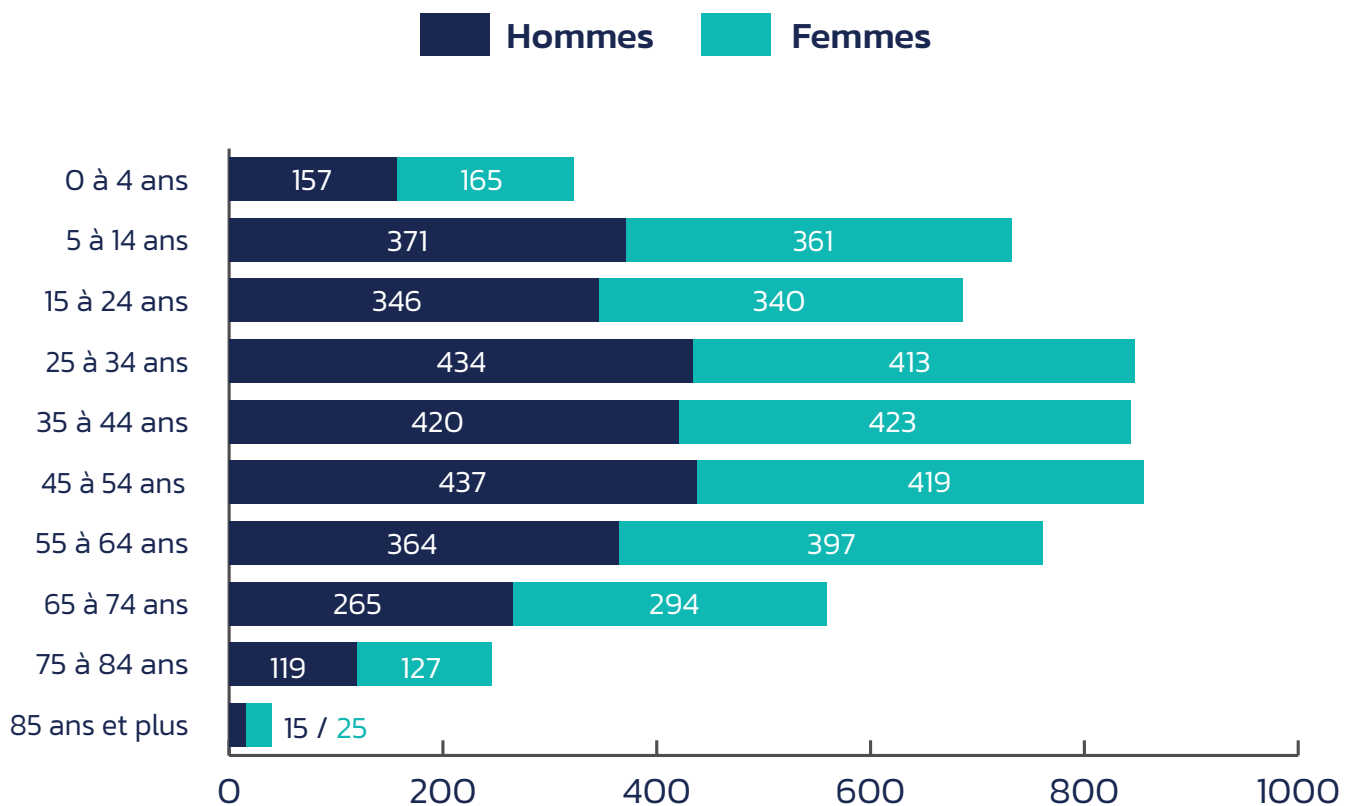
RETOUR SUR LES DONNÉES DISPONIBLES

En 2023, une analyse sociodémographique a été complétée par la Direction de la santé publique de la Montérégie (DSPM). Un document de référence a alors été produit et celui-ci se trouve dans le registre réalisé en cours d'analyse. Cette analyse annonce un accroissement de la population au sein de la municipalité. L'ensemble des documents produits par la DSPM n'a pas été repris dans la présente analyse.

Cependant, le tableau ci-contre indique la répartition de la population selon le sexe et permet d'apprécier quel segment de la population a pu répondre aux sondages (331 personnes).

Figure 2. Répartition de la population de la Municipalité des Coteaux selon le sexe et l'âge (DSPM)

Répartition de la population selon le sexe, par groupe d'âge, Les Coteaux, 2022¹



¹ Données provisoires,
Source : ISQ, Estimation de population.
Production : équipe Surveillance, DSP Montérégie, novembre 2023.

PORTRAIT DE LA MUNICIPALITÉ DES COTEAUX

PRÉSENTATION DES DONNÉES SOCIODÉMOGRAPHIQUES

Tout au long de la démarche en cours depuis 2022, d'autres données sociodémographiques ont été compilées. Les voici présentées :

Population et démographie

- En 2021, la population totale de la Municipalité des Coteaux s'élevait à 5 643 habitants, enregistrant une augmentation de 5,1 % par rapport à 2016, dépassant légèrement la moyenne provinciale et nationale.
- La densité de population était de 485,0 personnes au kilomètre carré, et la superficie de la municipalité atteignait 11,64 kilomètres carrés.
- La population se compose principalement de non-immigrants nés au Canada (97,3 %), avec seulement 2,6 % de la population étant des immigrants. La majorité des immigrants sont arrivés entre 2016 et 2021.

Familles et ménages

- En 2021, 35,8 % des familles de recensement étaient des couples mariés, tandis que 43,1 % étaient des couples en union libre, et 21,1 % étaient des familles monoparentales. De plus, 21,1 % des familles comptant un couple avec des enfants étaient des familles recomposées.
- La proportion de jeunes adultes âgés de 20 à 34 ans vivant avec au moins un parent était de 23,6 %, montrant une légère augmentation par rapport à 2016.
- Le taux de propriété des logements était de 67,0 % en 2021, avec une variation de -1,4 point de pourcentage par rapport à 2016.

Population aînée

- Les personnes âgées de 65 ans et plus représentaient 14,3 % de la population totale en 2021, ce qui est inférieur à la moyenne nationale (19,0 %).
- Il y avait 810 personnes âgées de 65 ans et plus en 2021, ce qui suggère une présence significative de la population aînée dans la municipalité.

Éducation

- Parmi les personnes âgées de 25 à 64 ans à Les Coteaux, seulement 15,3 % étaient titulaires d'un baccalauréat ou d'un grade supérieur, ce qui est inférieur aux taux québécois (29,5 %) et canadien (32,9 %).
- Parmi les jeunes âgés de 18 à 24 ans, 50,0 % fréquentaient un établissement d'enseignement postsecondaire.

Langue et religion

- La majorité de la population à Les Coteaux pratiquait la religion catholique (60,1 %), suivie par d'autres chrétiens (5,2 %), tandis que 32,6 % de la population se déclarait non religieuse ou avait des perspectives laïques.
- En ce qui concerne la langue, la majorité des résidents connaissaient à la fois l'anglais et le français, avec une augmentation de 14,0 % entre 2016 et 2021.

Diversité ethnique

- La population de la Municipalité des Coteaux était principalement d'origine canadienne (32,1 %) et française (25,9 %), tandis que la diversité ethnique était relativement faible.

Autochtones

- En 2021, Les Coteaux comptaient 130 Autochtones, représentant 2,3 % de la population. La plupart d'entre eux étaient des Premières Nations (57,7 %) ou des Métis (42,3 %).



PORTRAIT DE LA MUNICIPALITÉ DES COTEAUX

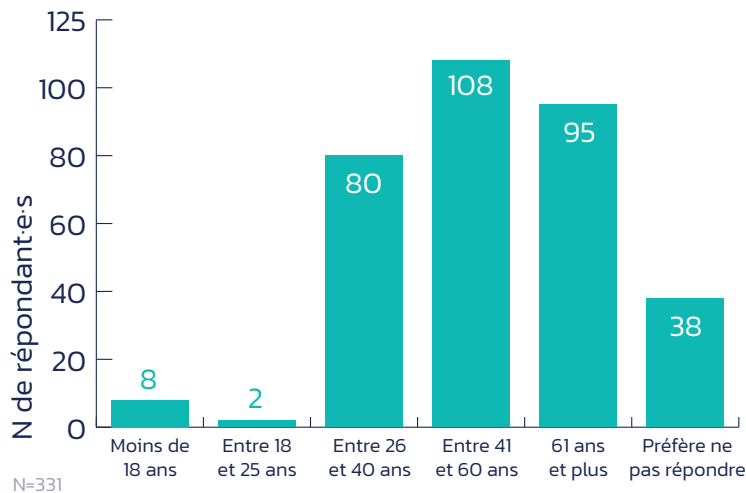
PRÉSENTATION DES DONNÉES SOCIODÉMOGRAPHIQUES

PORTRAIT DES PERSONNES REJOINTES PAR LE SONDAGE

En plus des consultations publiques effectuées dans les organismes et auprès des jeunes, deux sondages ont été réalisés entre les mois de novembre 2023 et janvier 2024 auxquels 331 personnes de la Municipalité ont répondu.

De ces répondant-e-s, 69 sont des hommes, 223 sont des femmes, et une personne s'identifie d'un autre genre. En termes d'âge, 8 personnes ont moins de 18 ans, 2 ont entre 18 et 25 ans, 80 ont entre 26 et 40 ans, 108 ont entre 41 et 60 ans, 95 ont 61 ans ou plus et 38 préfèrent ne pas donner leur âge.

Figure 3. Âge des répondant-e-s



Parmi les 331 répondant-e-s, 36 vivent seul-e-s (12,29 %), 127 vivent à deux (43,34 %), 36 sont dans un ménage de trois personnes (12,29%), 53 dans un ménage de 4 personnes (18,09%) et 41 dans un ménage de 5 personnes ou plus (13,99%).

Enfin, 125 répondant-e-s déclarent avoir des enfants de moins de 18 ans dans leur foyer, 168 mentionnent ne pas vivre avec des enfants de moins de 18 ans et 38 indiquent préférer ne pas répondre.

Parmi les personnes ayant répondu aux questionnaires, l'immense majorité des répondant-e-s (298) habitent Les Coteaux.





CHAMPS D'ACTION ET THÉMATIQUES TIRÉS DES CONSULTATIONS AUPRÈS DE LA POPULATION

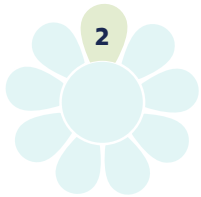


LA COMMUNICATION ET L'INFORMATION

OBJECTIFS (spécifiques, observables, réalistes et cohérents)	ACTIONS	POPULATION CIBLE (Jeunes, aîné·e·s et familles*)	ÉCHÉANCIER
Assurer l'accessibilité des outils d'information pour l'ensemble des citoyen·ne·s. Définir et promouvoir le caractère distinctif de la municipalité. Améliorer la qualité et la fréquence des interactions entre la Municipalité et les citoyen·ne·s.	Mettre en place un plan de communication annuel. <ul style="list-style-type: none"> • Ajouter un robot conversationnel intelligent sur le site Internet. • Créer un guide de bienvenue remis par la bibliothèque. • Ajouter un écran d'affichage dans les centres communautaires et la bibliothèque. • Réorganiser l'information sur le site Internet de la Municipalité pour mieux promouvoir les actions. 	Jeunes Aîné·e·s Familles	2026
	Miser sur l'histoire, la culture et la biodiversité pour créer un caractère distinctif. <ul style="list-style-type: none"> • Inclure minimalement 10 % d'activités faisant la promotion de l'histoire des Coteaux ou de son territoire dans sa programmation d'animation. 		
Mettre en place diverses stratégies pour atteindre et mobiliser les adolescent·e·s. Collaborer avec les acteurs du milieu pour optimiser la diffusion d'informations et de services. Promouvoir les services communautaires auprès des citoyen·ne·s et améliorer leur connaissance à l'égard de ceux-ci. Offrir des formations adaptées aux aîné·e·s pour les aider à maîtriser les outils numériques.	Créer une section « Astuces » dans le Rassembleur, qui est le moyen de communication préféré de la population, notamment pour l'action environnement.	Aîné·e·s Familles	2026
	Publier six brochures d'information destinées aux élèves du primaire sous le thème « Connais ta municipalité? » pour permettre aux enfants de mieux connaître leur milieu de vie, de s'initier à leur rôle de citoyen et de développer un sentiment d'appartenance à leur ville ou communauté.	Jeunes	2027
	Compiler, publier et promouvoir le répertoire des organismes de la municipalité. <ul style="list-style-type: none"> • Travailler de concert avec la MRC et l'organisme du 311 pour s'assurer d'avoir un répertoire des organismes et des services de la municipalité. • Faire de l'affichage dans les parcs. 	Jeunes Aîné·e·s Familles	2027
	Inclure les organismes de la région qui assurent le lien avec les aîné·e·s, soit le Club d'âge d'or des aînés du Lac Saint-François et le Cercle de Fermières DES-PHARES, dans les événements, les consultations et les comités.	Aîné·e·s	2027
	Offrir des cours d'usage des outils numériques aux aîné·e·s, lesquels pourraient potentiellement être offerts par les jeunes.	Aîné·e·s Familles	2028



CHAMPS D'ACTION ET THÉMATIQUES TIRÉS DES CONSULTATIONS AUPRÈS DE LA POPULATION



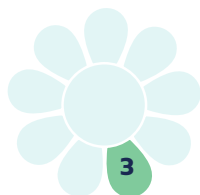
LES ESPACES EXTÉRIEURS ET BÂTIMENTS

OBJECTIFS (spécifiques, observables, réalistes et cohérents)	ACTIONS	POPULATION CIBLE (Jeunes, aîné·e·s et familles*)	ÉCHÉANCIER
Favoriser l'accessibilité universelle des ressources et services de proximité pour tous les citoyen·ne·s.	Conceptualiser et consulter la population pour l'avenir des terrains adjacents au lac Saint-François en lien avec le Parc du canal du Soulanges.	Familles Aîné·e·s	2029
Repenser l'aménagement des infrastructures afin de promouvoir une vie sociale et active au sein de la communauté.	Améliorer l'aménagement routier : <ul style="list-style-type: none"> • Ajout d'un arrêt sur la route 338; • Ajout d'un trottoir sur la route 338; • Amélioration des trottoirs dans la section Coteau-Station; • Bande cyclable. 	Familles Aîné·e·s	2029





CHAMPS D'ACTION ET THÉMATIQUES TIRÉS DES CONSULTATIONS AUPRÈS DE LA POPULATION

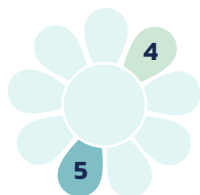


LES LOISIRS ET LA RÉUSSITE ÉDUCATIVE

OBJECTIFS (spécifiques, observables, réalistes et cohérents)	ACTIONS	POPULATION CIBLE (Jeunes, aîné·e·s et familles*) *Incluant petite enfance, animaux de compagnie et personnes seules non aînées.	ÉCHÉANCIER
Proposer une programmation complète et diversifiée, adaptée aux besoins des jeunes et des aîné·e·s. Améliorer l'offre d'Accès-Loisirs afin de favoriser une plus grande participation des citoyen·ne·s. Aménager des milieux de vie conviviaux et intergénérationnels pour les jeunes et les aîné·e·s. Assurer l'accessibilité financière des activités proposées aux citoyen·ne·s. Organiser des fêtes de quartier, de voisins et de voisinage pour renforcer la cohésion sociale.	Adopter une politique culturelle et élaborer annuellement une programmation culturelle annuelle.	Jeunes Aîné·e·s Famille	2028
	En collaboration avec la table de concertation jeunesse, réaliser une consultation pour la mise en place d'un lieu / projet pour les adolescent·e·s.	Jeunes	2028
	Revoir l'octroi des subventions pour les activités sportives en finançant plutôt des activités gratuites ou à faible coût ou des installations pour les aîné·e·s et les familles.	Aîné·e·s Familles	2027
	Élaborer une politique de soutien aux organismes simple, adaptative et agile.	Aîné·e·s Familles	2025
	Organiser une série de cafés-rencontres pour répondre à des questions fréquemment posées.	Jeunes Aîné·e·s Familles	2025
	Instaurer de l'aide aux travaux scolaires à la bibliothèque.	Jeunes	2026
S'engager activement dans la réussite éducative des jeunes de la communauté. Gérer efficacement les locaux pour garantir le bon déroulement de la programmation des activités.	Créer un comité d'organisation pour une Fête des voisins et une fête de quartier annuellement (ex. : épiluchette de blé d'Inde).	Jeunes Aîné·e·s Familles	2028
	Organiser des conférences à la bibliothèque.	Aîné·e·s Familles	2026



CHAMPS D'ACTION ET THÉMATIQUES TIRÉS DES CONSULTATIONS AUPRÈS DE LA POPULATION



L'HABITAT-MILIEU DE VIE ET LE RESPECT ET L'INCLUSION SOCIALE

OBJECTIFS (spécifiques, observables, réalistes et cohérents)	ACTIONS	POPULATION CIBLE (Jeunes, aîné·e·s et familles*)	ÉCHÉANCIER
<p>Encourager l'achat local et promouvoir une approche zéro déchet au sein de la communauté.</p> <p>Organiser des marchés éphémères en collaboration avec les producteurs et productrices de la région.</p> <p>Aménager des jardins communautaires et des forêts nourricières pour renforcer l'autonomie alimentaire et l'écologie urbaine.</p> <p>Élaborer un plan stratégique de lutte contre les changements climatiques à l'échelle municipale.</p> <p>Prévenir la déforestation en protégeant les espaces verts et en intégrant des pratiques durables dans les projets d'aménagement.</p>	<p>Élaborer un plan climat :</p> <ul style="list-style-type: none"> • Préservation de la biodiversité (Effet papillon, pollinisateur) ; • Résilience face au changement climatique ; • Mesures d'écoresponsabilité / écofiscalité. 	<p>Familles Aîné·e·s</p>	<p>2029</p>
	<p>Reconduire l'appui financier à l'organisme Toit d'Abord Habitations abordables Vaudreuil-Soulanges.</p>	<p>Jeunes Aîné·e·s Familles</p>	<p>2025 - 2027</p>

OBJECTIFS (spécifiques, observables, réalistes et cohérents)	ACTIONS	POPULATION CIBLE (Jeunes, aîné·e·s et familles*)	ÉCHÉANCIER
<p>Améliorer l'offre de services et les ressources destinées aux citoyen·ne·s vulnérables.</p> <p>Favoriser les relations intergénérationnelles et interculturelles lors des fêtes de quartier pour renforcer la cohésion sociale.</p> <p>Garantir une approche bienveillante et respectueuse envers les personnes aînées.</p> <p>Utiliser l'accessibilité universelle pour améliorer les infrastructures et les procédures municipales.</p>	<p>Élaborer une programmation encourageant le vieillissement actif.</p> <ul style="list-style-type: none"> • Collaborer avec les organismes responsables de la question aînée à la mise en place d'activités de sensibilisation ou de loisirs pour répondre aux besoins des membres. 	<p>Aîné·e·s</p>	<p>2026</p>
	<p>Soutenir et promouvoir les activités des organismes (cuisine collective, popote roulante, soutien à la famille, frigo communautaire, etc.).</p> <ul style="list-style-type: none"> • Collaborer avec la coopérative Csur pour des projets en sécurité alimentaire (ex. : Marché local au parc Wilson avec programmation culturelle). • Soutenir et promouvoir les activités du CAB Soulanges (cuisine collective). • Développer une politique de soutien aux organismes simple, adaptative et agile. 	<p>Aîné·e·s Familles</p>	<p>2028</p>
	<p>Favoriser l'accessibilité universelle lors du remplacement ou réaménagement des lieux publics.</p> <ul style="list-style-type: none"> • Inclure des équipements adaptés dans le développement du projet circonflexe 	<p>Aîné·e·s Familles</p>	<p>2027 - 2029</p>
	<p>Créer un programme de bénévolat intergénérationnel afin de dispenser différents services à la bibliothèque.</p>	<p>Jeunes Aîné·e·s Familles</p>	<p>2028</p>
	<p>Créer un pôle culturel pour dynamiser le secteur de la rue principale.</p>	<p>Aîné·e·s Familles</p>	<p>2029</p>



CHAMPS D'ACTION ET THÉMATIQUES TIRÉS DES CONSULTATIONS AUPRÈS DE LA POPULATION



LA PARTICIPATION SOCIALE

OBJECTIFS (spécifiques, observables, réalistes et cohérents)	ACTIONS	POPULATION CIBLE (Jeunes, aîné·e·s et familles*)	ÉCHÉANCIER
<p>Créer un comité d'action citoyenne pour encourager la participation active des résident·e·s.</p> <p>Mettre en place des appels de projets citoyens afin de soutenir les initiatives locales.</p> <p>Organiser un forum communautaire intermunicipal pour faciliter le maillage entre les organismes.</p>	Créer un comité local de mobilisation communautaire et de transition écologique qui abordera différents enjeux (achat local, zéro déchet, marchés éphémères, partenariat, jardinage, forêts nourricières, sensibilisation, etc.).	Jeunes Familles Aîné·e·s	2025
	Créer un forum communautaire intermunicipal pour favoriser le maillage entre les organismes	Famille Aîné·e·s	2026
	Développer des projets avec les jeunes par le biais des institutions scolaires, en collaboration avec le CISSMO.	Jeunes	2027
	Lancer la campagne Voisins solidaires.	Jeunes Famille Aîné·e·s	2026
	Faire des appels de projets citoyens (budget participatif).	Jeunes Famille Aîné·e·s	2028



LE TRANSPORT-MOBILITÉ

OBJECTIFS (spécifiques, observables, réalistes et cohérents)	ACTIONS	POPULATION CIBLE (Jeunes, aîné·e·s et familles*)	ÉCHÉANCIER
<p>Promouvoir et favoriser la mobilité durable au sein de la municipalité.</p> <p>Veiller à ce que les aménagements municipaux soient sécuritaires pour tous les usagers.</p>	Instaurer une navette intermunicipale avec un système de réservation facile pour la clientèle vieillissante.	Jeunes Familles Aîné·e·s	2029

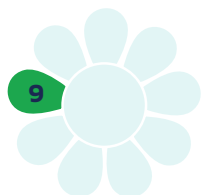


CHAMPS D'ACTION ET THÉMATIQUES TIRÉS DES CONSULTATIONS AUPRÈS DE LA POPULATION



LA SÉCURITÉ

OBJECTIFS (spécifiques, observables, réalistes et cohérents)	ACTIONS	POPULATION CIBLE (Jeunes, aîné·e·s et familles*)	ÉCHÉANCIER
<p>Prendre en compte la perception de la sécurité de toutes les parties prenantes dans la mise en œuvre des actions municipales.</p> <p>Maintenir un niveau élevé de sécurité dans les parcs de quartier pour garantir un environnement paisible.</p> <p>Optimiser la sécurité routière à travers des mesures adaptées pour protéger les usager·ère·s.</p> <p>Faire en sorte que les espaces publics soient perçus et vécus comme inclusifs et sécuritaires (safe spaces).</p> <p>Assurer la sécurité et la conformité des infrastructures municipales.</p>	Créer une patrouille municipale bénévole.	Famille Aîné·e·s	2028
	Créer des points de rencontre avec les services d'urgence (policier, ambulancier, pompier) tels que des événements, cafés-causeries, etc.	Jeunes Famille Aîné·e·s	2028
	Remplacer le mobilier urbain et les modules de jeux des parcs municipaux qui sont en mauvais état.	Jeunes Famille	2027 - 2029
	Élaborer un plan de prévention contre les risques de noyade.	Jeunes Famille Aîné·e·s	2027



LA SANTÉ ET LES SERVICES SOCIAUX

OBJECTIFS (spécifiques, observables, réalistes et cohérents)	ACTIONS	POPULATION CIBLE (Jeunes, aîné·e·s et familles*)	ÉCHÉANCIER
<p>Promouvoir la santé globale des citoyen·ne·s à travers les initiatives municipales.</p> <p>Créer un « bureau d'accueil et de référencement du citoyen » pour identifier et soutenir les citoyen·ne·s vulnérables.</p> <p>Assurer la représentation de la Municipalité au sein des groupes, comités et tables de concertation locaux et régionaux.</p> <p>Élaborer une politique de reconnaissance et de soutien des organismes et des bénévoles pour valoriser leur engagement communautaire.</p>	Créer un protocole de communication concertée en cas d'urgence (ex. panne d'électricité) qui pourrait prendre plusieurs formes (registre de personnes vulnérables, chaîne de communication, etc.).	Famille Aîné·e·s	2026
	Assurer la représentation de la Municipalité au sein des groupes, des comités et des tables de discussions, tout en améliorant les méthodes de travail.	Jeunes Famille Aîné·e·s	2025 - 2026

MOT DE LA FIN

Par la présente démarche d'analyse des données qu'elle avait recueillies, la Municipalité s'est dotée d'un document de référence qui s'appuie sur la parole citoyenne afin de guider ses interventions dans les prochaines années. La présente analyse pourra guider les prises de décisions et appuyer la collectivité et la Municipalité des Coteaux vers l'atteinte des visées qui seront les plus porteuses pour son avenir.

Il reste au comité qui se chargera de poursuivre la démarche à se réappropriier les données présentées et prioriser plus finement les interventions les plus judicieuses en fonction des enjeux identifiés par la communauté au fur et à mesure du déploiement de la politique familiale et des aînés des Coteaux.





Les Coteaux

